

Agrupamento de Escolas da Bemposta

REGIMENTO INTERNO

DO

CENTRO DE APOIO À APRENDIZAGEM

(antiga valência da Unidade de Multideficiência)

Sala 65



Ano Letivo 2019-2020

Índice

Contextualização-----	2
Objetivos-----	3
Objetivos Gerais-----	3
Objetivos Específicos-----	3
Organização e Funcionamento-----	3
Operacionalização das Atividades propostas no CAA-----	4
Horário de Funcionamento-----	5
Espaço Físico-----	5
Monitorização de Atividades-----	6
Espaço Específico de Estimulação Multissensorial (Snoezelen)-----	6
Planta da Sala do CAA (sala 65)-----	7
Recursos existentes no Agrupamento e/ou parcerias-----	8
Recursos Materiais e Humanos-----	9
Horários das Professoras de Educação Especial e Técnicos no CAA (Sala 65) -----	10
Horários das Assistentes Operacionais-----	12
Principais Tarefas das Assistentes Operacionais-----	13

Contextualização

Os docentes de educação especial são um recurso valioso num Agrupamento de Escolas, tal como a equipa multidisciplinar. A eficácia da sua intervenção está estritamente relacionada com o desenvolvimento organizacional dos estabelecimentos de ensino e da política de Inclusão que, não só vai ao encontro do pretendido no Projeto Educativo do Agrupamento, como também da próprio decreto-lei 54/2018 de 6 de julho.

A finalidade deste regimento é contribuir para um maior esclarecimento da funcionalidade do trabalho desenvolvido no Centro de Apoio à Aprendizagem na sala 65 da escola da Bemposta, os horários, as atividades, as parcerias e a disposição da sala para um trabalho de qualidade.

As medidas inclusivas devem ser desenvolvidas tendo em conta os recursos e os serviços de apoio ao funcionamento da escola, os quais devem ser convocados pelos profissionais da escola, numa lógica de trabalho colaborativo e de corresponsabilização com os docentes de educação especial, em função das especificidades dos alunos.

O Centro de Apoio à Aprendizagem (CAA) do Agrupamento de Escolas da Bemposta é um recurso organizacional (artigo 13.º do Dec. Lei - 54), onde se pretende reconfigurar o paradigma de Unidade Especializada neste novo modelo, procura afirmar-se no contexto educativo constituindo-se como um espaço privilegiado para o desenvolvimento de dinâmicas pedagógicas (artigo 21.º de Dec. Lei - 55 de 6 de julho de 2018) e outras respostas educativas, por profissionais e técnicos especializados (n.º 6 nas alíneas de a - f do artigo 13.º do Dec. Lei - 54).

No CAA potencializa-se ao máximo a avaliação formativa, através de diferentes meios, sendo que os alunos aprendem fazendo, reformulando os seus conhecimentos perante os obstáculos com que se deparam. Os critérios de avaliação de cada aluno estão definidos no seu Programa Educativo Individual, havendo sempre uma interligação entre professores de Educação Especial, Técnicos, Diretor de Turma e professores das diferentes disciplinas, para que, na avaliação, sejam contabilizados todos os progressos do aluno.

Objetivos:

Objetivos Gerais:

- Apoiar a inclusão dos alunos na turma e nas rotinas e atividades da escola;
- Apoiar na diversificação de estratégias de acesso ao currículo;
- Promover e apoiar o acesso à vida autónoma, à participação social e ao lazer;
- Promover a aprendizagem para uma implicação efetiva no sucesso escolar;
- Promover a autoestima e confiança dos alunos nas suas capacidades, tendo em conta as suas expetativas.

Objetivos Específicos:

- Promover a participação dos alunos nos vários contextos de aprendizagem;
- Apoiar os docentes da turma a que os alunos pertencem;
- Apoiar a criação de recursos de aprendizagem e instrumentos de avaliação para as diversas áreas;
- Desenvolver metodologias de intervenção que facilitem aprendizagem, autonomia e adaptação ao contexto escolar;
- Promover a criação de ambientes organizados e facilitadores da aprendizagem;
- Possibilitar práticas de autorregulação e autoavaliação dos alunos.

Organização e Funcionamento:

A organização e funcionamento do CAA procurará fomentar a autonomia e desenvolvimento do processo de aprendizagem dos alunos, pelo que irá desenvolver materiais pedagógicos diversificados, elaborados ao longo do tempo e organizados em articulação entre os docentes da turma e os docentes de educação especial.

Os alunos farão parte integrante da turma, frequentando algumas disciplinas, havendo, contudo, uma redução da carga horária por disciplina, que será compensada no CAA, onde farão aprendizagens funcionais de forma significativa. A aprendizagem terá como ponto de partida uma abordagem multinível ao currículo, adaptando-se

este ao perfil do aluno, tendo como base o DUA (Desenho Universal de Aprendizagem). O aluno adquirirá as aprendizagens essenciais, ao seu ritmo e de forma estruturada, de acordo com o planejado pelos docentes que intervêm no processo ensino-aprendizagem.

Os alunos serão avaliados de acordo com o enunciado no seu Programa Educativo Individual (PEI).

O CAA pretende expandir, sempre que possível, a sua ação e orientar os alunos para as outras zonas de intervenção escolar.

Operacionalização das atividades propostas no CAA

Procurar-se-á que estejam sempre presentes professores/técnicos e assistentes operacionais, cobrindo o maior espaço temporal possível e de acordo com a carga horária dos alunos.

Será desenvolvido um trabalho construtivo de diálogo e parceria entre todos os agentes educativos, com o objetivo de organizar o desenvolvimento global dos alunos, melhorando os comportamentos sociais, a sua funcionalidade e permitindo-lhes realizar atividades e tarefas adequadamente. Pretende-se desenvolver um sistema de colaboração e cooperação com os professores das turmas, com vista à promoção do sucesso dos alunos.

Na organização e operacionalização das atividades do CAA, participarão os seguintes elementos:

- Professores de Educação Especial;
- Professores da Turma;
- Terapeuta da Fala;
- Fisioterapeuta;
- Assistentes operacionais.

Horário de Funcionamento

Tempos	Segunda	Terça	Quarta	Quinta	Sexta
08:20 12:30	CAA Musicoterapia	CAA Boccia Atividade Física Adaptada Terapia do Som	CAA ADAP	CAA	CAA Horta Pedagógica Quinta Pedagógica
12:30 13:45	ALMOÇO				
13:45 15:00	CAA	CAA Boccia Atividade Física Adaptada	CAA Dança	CAA	CAA

Espaço Físico

O CAA inclui o espaço físico da sala 65 da Escola da Bemposta. Este local apresenta um conjunto de recursos materiais variados e direcionados às necessidades dos alunos, organizados em função do tipo de trabalho e de áreas específicas, onde será possível realizar trabalho em pequeno grupo ou com os alunos individualmente. Neste espaço procurar-se-á que os alunos sejam cada vez mais autónomos e capazes de gerir o seu processo de aprendizagem, nomeadamente ao nível da autonomia.

A sala é um contexto organizado por áreas, o qual contribui para o desenvolvimento e aquisição de competências ao mesmo tempo que trabalha a autonomia em relação às atividades de vida diária e escolar, como por exemplo, comer, despir/vestir e desenvolver uma atividade ou tarefa.

Monitorização das Atividades

- Avaliação/reformulação contínua da dinamização do CAA, com vista a diagnosticar, monitorizar e investigar os efeitos e as consequências das estratégias e atividades implementadas;
- Realização de registos sistemáticos da frequência do espaço;
- Aferição, ao longo do ano, da dinamização do CAA quer em reuniões periódicas, quer em encontros informais, com todos os envolvidos, com vista a uma permanente avaliação, para se procederem a possíveis ajustes.

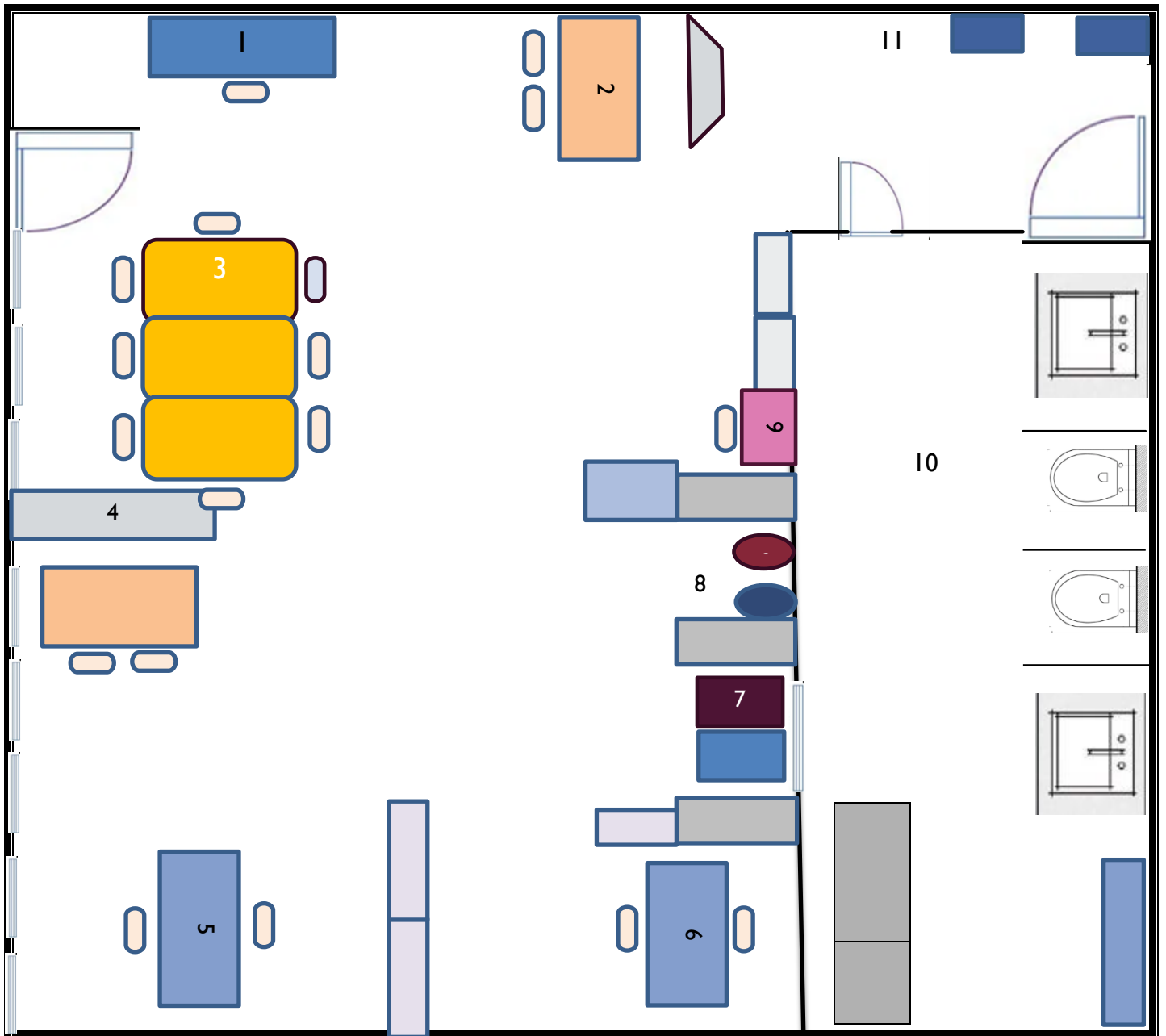
Espaço Específico de Estimulação Multissensorial (Snoezelen)

Na sala designada como Câmara Escura no R/C da Escola da Bemposta, no mesmo corredor do CAA, foi criado um espaço multissensorial/Snoezelen, onde pretendemos proporcionar aos alunos:

- Estimulação visual, tátil, auditiva, olfativa, proprioceptiva, vestibular e cinestésica;
- Oportunidades de comunicação simples;
- Um ambiente agradável, livre de reprovação e stress;
- Tempo, espaço e oportunidades de desfrutar do ambiente ao seu próprio ritmo, livre de expectativas irreais dos outros;
- O relaxamento, a exploração e o entretenimento;
- A interação com os outros bem como, aumentar a comunicação / socialização;
- A diminuição da frequência e a gravidade do comportamento sintomático (por exemplo, tensão, choro, ansiedade e agitação).

PLANTA DA SALA DO CAA ESCOLA DA BEMPOSTA SALA 65

O nosso Centro de Apoio à Aprendizagem está organizado de forma a que os alunos desenvolvam a sua autonomia e gosto por diversificar as atividades de vida diária e escolar.



Áreas que se consideram importantes para os alunos:

Área 2 – Área da Pintura - este é um local destinado a realizar atividades de expressão plástica variadas

Área 3 – Mesas de trabalho livre/ grupo e individual - é uma área destinada a desenvolver atividades que promovam a comunicação e a interação social e na qual se pretende que o aluno realize de forma autônoma as atividades já aprendidas ou realizem trabalhos em grupo.

Área 4 – Área de Jogos - e jogos individuais ou de grupo (memória, legos, puzzles, lotos...), aprender a brincar (com a presença de um adulto) e trabalhar o jogo simbólico, aprendendo a esperar, a dar a vez e a executar atividades compartilhadas.

Área 5 e 6 – Espaço de aprender - é o espaço de ensino individualizado, sem estímulos distratores, onde se desenvolve a atenção e a concentração, ao mesmo tempo em que novas competências e atividades/tarefas são trabalhadas e consolidadas.

Área 7 – Fisioterapia – área onde o fisioterapeuta trabalha e estimula os alunos na melhoria dos seus movimentos.

Área 8 – Zona livre de descanso/reflexão – espaço livre para ler, jogar, ouvir música e relaxar em momentos de necessidade.

Área 1 e 9 – Computador- as Tecnologias da Informação e Comunicação são utilizadas para ultrapassar dificuldades de reprodução gráfica, conceptualização de aprendizagens, de atenção e motivação. Esta área pode ser utilizada de forma autónoma, com ajuda ou parceria aprendendo a esperar, a dar a vez e a executar atividades compartilhadas.

Área 10 – Casa de banho – espaço para realizar a higiene de forma individualizada e assistida a quem necessita.

Área 11 – Cabides - pretende que os alunos se tornem autónomos no arrumo das suas mochilas e casacos.

Recursos existentes no Agrupamento e/ou parcerias

- Serviços de Psicologia e Orientação;
- Biblioteca Escolar;
- Interação com cães – Associação de Defesa dos Animais de Portimão;
- Boccia;
- Atividade Física Adaptada;
- Dança;
- Musicoterapia;
- Terapia do som;

- Atividade Física Adaptada;
- Centro de Recursos TIC para a Educação Especial - CRTIC;
- Quinta Pedagógica/ Câmara Municipal de Portimão;
- Transportes da Empresa Flor da Ria.

Recursos materiais

- Materiais de autoaprendizagem;
- Recursos Audiovisuais;
- 2 Computadores com ecrã tátil;
- Teclado adaptado;
- *Softwares* educacionais específicos;
- Acesso à internet;
- *Dossiers* temáticos;
- Espaços para Atividades a Vida Diária (AVD);
- Jogos de coordenação motora, visual, auditiva, compreensão, interpretação e comunicação;
- Jogos em *softwares* didáticos;
- Software de comunicação Aumentativa;
- Jogos de atividades económicas.

Recursos Humanos:

- 3 Professores de Educação Especial;
- 1 Terapeuta da Fala;
- 1 Fisioterapeuta;
- 3 Assistentes operacionais.

Horários das Professoras de Educação Especial e Técnicos no CAA (Sala 65):

Coordenadora / Professora de Educação Especial (Carla Lúcio)

	Segunda	Terça	Quarta	Quinta	Sexta
08:20 09:10	CAA	Coordenação		Coordenação	
09:10 10:00	CAA	CAA	CAA	CAA	CAA
10:20 11:10	CAA	CAA		CAA	CAA
11:10 12:00	CAA	CAA		CAA	CAA
12:10 13:00					
13:00 13:50	CAA				
13:50 14:40			CAA		

Professora de Educação Especial (Anabela Lourenço)

	Segunda	Terça	Quarta	Quinta	Sexta
08:20 09:10	CAA		CAA		CAA
09:10 10:00	CAA		CAA		CAA
10:20 11:10	CAA		CAA		
11:10 12:00	CAA		CAA		
12:10 13:00					
13:00 13:50					
13:50 14:40					

Professora de Educação Especial (Olga Oliveira)

	Segunda	Terça	Quarta	Quinta	Sexta
08:20 09:10			CAA		CAA
09:10 10:00	CAA	CAA		CAA	
10:20 11:10		CAA		CAA	
11:10 12:00		CAA		CAA	
12:10 13:00			CAA		
13:00 13:50	CAA 13:20 14:10			CAA 13:20 14:10	
13:50 14:40	CAA 14:10 15:00	CAA		CAA 13:20 14:10	
14:40 15:30		CAA			

Terapeuta da Fala (Irina Afonso)

A terapeuta da fala desenvolve o seu trabalho com os alunos do CAA no gabinete ao lado da sala de Teatro no R/C da Escola da Bemposta.

	Segunda	Terça	Quarta	Quinta	Sexta
08:20 09:10	Gabinete	Gabinete	Gabinete	Gabinete	
09:10 10:00	Gabinete	Gabinete	Gabinete	Gabinete	
10:00 10:20	Gabinete	Gabinete	Gabinete	Gabinete	
10:20 11:10	Gabinete	Gabinete	Gabinete	Gabinete	
11:10 12:00	Gabinete	Gabinete		Gabinete	
12:10 13:00	Gabinete	Gabinete		Gabinete	
13:00 13:50	Gabinete	Gabinete			
13:50 14:40					

Fisioterapeuta (Carlos Rangel)

O Fisioterapeuta desenvolve o seu trabalho com os alunos na sala do CAA.

	Segunda	Terça	Quarta	Quinta	Sexta
08:20 09:10	CAA	CAA	CAA	CAA	CAA
09:10 10:00		CAA		CAA	CAA
10:20 11:10	CAA	CAA	CAA	CAA	CAA
11:10 12:00	CAA	CAA	CAA	CAA	CAA
12:10 13:00					
13:00 13:50		CAA	CAA	CAA	
13:50 14:40	CAA		CAA	CAA	CAA

Psicóloga (Vanessa Sousa)

A psicóloga desenvolve o seu trabalho com os alunos do CAA no gabinete do SAAF no 1º andar da Escola da Bemposta.

	Segunda	Terça	Quarta	Quinta	Sexta
10:20 11:10				SAAF	
11:10 12:00	SAAF				
12:10 13:00					
14:00 14:50		SAAF			

Horários das Assistentes Operacionais:

Nome	Horário	Almoço
D ^a Ana	7:30-15:30	12:00-13:00
D ^a Preciosa	08:25-16:25	11:00-12:00
D ^a Maria João	09:00-17:00	13:45-14:45

Principais tarefas das assistentes operacionais:

- Organização e realização de atividades lúdicas coletivas com os alunos sob orientação dos docentes;
- Manutenção da organização dos espaços de trabalho;
- Reciprocidade na interajuda e colaboração;
- Colocação em prática das recomendações relativas aos alunos, das docentes e dos técnicos;
- Apoiar os alunos na sua higiene;
- Apoiar os alunos nas horas das refeições (lanche da manhã e almoço);
- Acompanhamento dos alunos em visitas ao exterior;
- Acompanhar os alunos na carrinha do domicílio até à escola e da escola até ao domicílio.¹

Aprovado em reunião de Departamento de Educação Especial em ___ / ___ / _____

Aprovado em reunião de Conselho Pedagógico ___ / ___ / _____